

अध्याय: 1

किम्, कदा, कुत्र कथं च ?

रशीदायाः प्रश्नः

रशीदा उपविश्य वार्ता-पत्रं पठन्ती आसीत् सहसा तस्याः दृष्टिः वार्तापत्रस्य कस्मिंश्चित् शीर्षके अपतत् “शतवर्षेभ्यः पूर्वम्” । सा चिन्तयितुम् आरब्धवती यत् इदं कश्चित् कथं ज्ञातुं शक्नोति यत् एतावद्भ्यः वर्षेभ्यः पूर्वं किम् अभवत् ?



कथं जानीमः

इदं ज्ञातुं यत् ह्यः किम् अभवत्, भवन्तः आकाशवाणीं श्रोतुं शक्नुवन्ति, दूरदर्शनं द्रष्टुं शक्नुवन्ति अथवा पुनः वार्तापत्रं पठितुं शक्नुवन्ति । सार्धम् एव इदं ज्ञातुं यत् गतवर्षे किम् अभवत् भवन्तः केनचित् एतादृशेन जनेन वार्तां कर्तुं शक्नुवन्ति यः तात्कालिकघटनाः स्मरति । परन्तु अतीतकाले किम् अभवत् इदं कथं ज्ञातुं शक्यते ?

अतीतस्य विषये वयं किं ज्ञातुं शक्नुमः?

अतीतस्य विषये बहुकिमपि ज्ञातुं शक्यते – यथा जनाः किं खादन्ति स्म, कीदृशानि वस्त्राणि धरन्ति स्म, कीदृशेषु गृहेषु निवसन्ति स्म ? वयम् आखेटक-पशुपालक-कृषक-शासक-वणिक्-पुरोहित-शिल्पकार-कलाकार-संगीतकार-वैज्ञानिकानां वा जीवनविषये सूचनाः प्राप्तुं शक्नुमः । इदम् एव न वयं इदम् अपि ज्ञातुं शक्नुमः यत् तस्मिन् काले बालाः काः काः क्रीडाः क्रीडन्ति स्म, कीदृशीः कथाः शृण्वन्ति स्म, कानि नाटकानि पश्यन्ति स्म अथवा पुनः कीदृशानि गीतानि गायन्ति स्म ।

जनाः कुत्र निवसन्ति स्म?

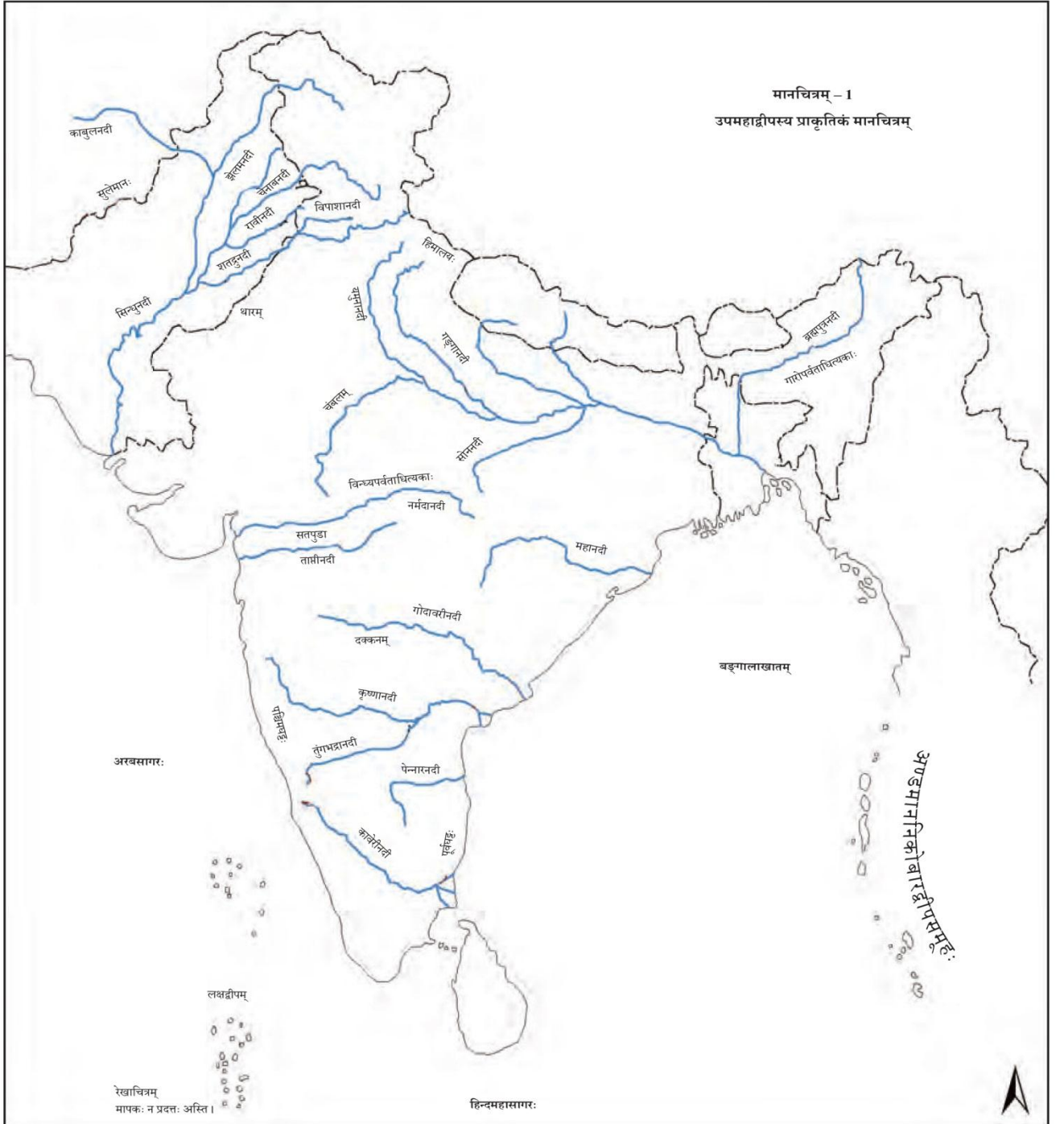
प्रथमे मानचित्रे (पृष्ठ-२) नर्मदानद्याः विषये जानन्तु । लक्षाधिकेभ्यः वर्षेभ्यः जनाः एतस्याः नद्याः तटे निवसन्ति । अत्र वास्तव्येषु आरम्भिकेषु जनेषु केचन कुशलसङ्ग्राहकाः आसन् ये पार्श्वस्थवनानां विशालसम्पदः परिचिताः आसन् । स्वभोजनार्थं ते मूलानां फलानां अन्यवनोत्पादानां च इतः एव सङ्ग्रहणं कुर्वन्ति स्म । ते पशूनाम् आखेटम् अपि कुर्वन्ति स्म ।

अधुना भवन्तः उत्तर-पश्चिमयोः सुलेमान-किरथरोपत्यकाः अन्वेषयन्तु ।

एतस्मिन् क्षेत्रे एव कानिचन एतादृशानि स्थानानि सन्ति यत्र प्रायः अष्टसहस्रवर्षेभ्यः पूर्वं स्त्रीपुरुषाः आदौ गोधूम-यवसदृशानां सस्यानाम् उत्पादनम् आरब्धवन्तः । ते, मेष-अजा-गौ-वृषभसदृशानां पशूनां पालनम् आरब्धवन्तः । एते जनाः ग्रामेषु

निवसन्ति स्म । उत्तरपूर्वयोः गारो इत्येतं मध्यभारते च विंध्योपत्यकानाः अन्वेषयन्तु ।
 एतानि कानिचन अन्यानि एतादृशानि क्षेत्राणि आसन् यत्र कृषेः विकासः अभवत् ।
 यत्र आदौ तण्डुलकृषिः जाता तानि स्थानानि विंध्यस्य उत्तरे स्थिताः आसन् ।

मानचित्रे सिन्धुनद्याः एतस्याः च सहायकनदीनाम् अन्वेषणस्य प्रयासं कुर्वन्तु । सहायकनद्यः ते उच्यन्ते याः
 कस्याञ्चित् महानद्यां विलीनाः भवन्ति । प्रायः ४७००वर्षेभ्यः प्राक् एतासां नदीनां तटेषु कानिचन
 आरम्भिकनगराणि विकसितानि । गङ्गायाः एतस्याः च सहायकनदीनां तटे समुद्रतटवर्ति-क्षेत्रेषु च नगराणां
 विकासः प्रायः २५०० वर्षेभ्यः प्राक् अभवत् ।



गंगायाः एतस्याः च सहायकनद्याः सोन इत्यस्याः अन्वेषणं कुर्वन्तु । गङ्गायाः दक्षिणे एतयोः नद्योः पार्श्वस्थं क्षेत्रं प्राचीनकाले “मगध” इति नाम्ना (वर्तमाने बिहारे वर्तते) ज्ञायते स्म । एतस्य शासकाः बहुशक्तिशालिनः आसन् अपि च ते किञ्चित् विशालं राज्यं स्थापितवन्तः आसन् । देशस्य अन्येषु भागेषु अपि एतादृशानां राज्यानां स्थापना कृता आसीत् ।

जनाः सदैव उपमहाद्वीपस्य एकस्मात् भागात् अपरं भागं यावत् यात्रां कृतवन्तः । कदाचित् हिमालयसदृशोच्चपर्वतोपत्यका-मरुस्थल-नदीनां समुद्राणां च कारणतः यात्रा दुर्गमा भवति स्म पुनरपि एषा यात्रा तेषां कृते असम्भवभूता न आसीत् । अतः कदाचित् जनाः कार्यस्य उपवेशने अपि च कदाचित् प्राकृतिकापत्कारणात् एकस्मात् स्थानात् अपरस्थानं प्रति गमनं कुर्वन्ति स्म । कदाचित् सेनाः अपरेषां क्षेत्राणाम् उपरि विजयं प्राप्तुं गच्छन्ति स्म । एतदतिरिच्य वणिजः कदाचित् जलयानेषु आत्मभिः सह मूल्यवन्ति वस्तूनि स्वीकृत्य स्थानात् स्थानानन्तरं प्रति गच्छन्ति स्म । धार्मिकगुरुवः जनान् शिक्षयन् परामृशन् च ग्रामात् ग्रामानन्तरं प्रति गच्छन्ति स्म । केचन जनाः नूतनानि रोचकानि च स्थानानि अन्वेष्टुं औत्सुक्यकारणात् अपि यात्रां कुर्वन्ति स्म । एताभिः यात्राभिः जनाः अन्योऽन्येषां विचारान् ज्ञातुम् अवसरान् प्राप्तवन्तः ।

अद्यत्वे जनाः यात्राः किमर्थं कुर्वन्ति ?

एकदा पुनः प्रथमं मानचित्रं पश्यन्तु । उपत्यकाः पर्वताः समुद्राः च एतस्य उपमहाद्वीपस्य प्राकृतिक-सीमायाः निर्माणं कुर्वन्ति । यद्यपि जनैः सीमानां पारे गमनं सरलं नासीत् यैः यादृशम् इष्टं तैः तादृशं कृतम्, ते पर्वतानाम् औन्नत्यं स्पृष्टुं शक्तवन्तः । उपमहाद्वीपस्य बहिस्तात् अपि जनाः अत्र आगतवन्तः अपि च अत्रैव वासं कृतवन्तः । जनानाम् अनेन आवागमनेन अस्माकं सांस्कृतिक-परम्परायां समृद्धिः अभवत् । बहुभ्यः वर्षेभ्यः जनाः पाषाणानाम् अल्पांशकर्तनस्य (तराशना) सङ्गीतरचनस्य एतदतिरिच्य भोजनपाकस्य च नूतनानां प्रकाराणाम् उपायानाम् अथवा विधीनां विषये अन्योऽन्येषां विचाराणाम् आदानं प्रदानं च कुर्वन्ति स्म ।

देशस्य नामानि

वयम् अस्माकं देशाय प्रायः ‘इण्डिया-भारत-सदृशयोः’ शब्दयोः प्रयोगं कुर्मः । इण्डिया इति शब्दः इण्डस इति शब्दात् निष्पन्नः यः संस्कृते ‘सिन्धुः’ इति उच्यते । स्वमानचित्रे ईरानस्य यूनानस्य च अन्वेषणं कुर्वन्तु । प्रायः पञ्चशताधिकद्विसहस्र-वर्षेभ्यः उत्तर-पश्चिमाभ्यां दिग्भ्याम् आगम्यमानाः ईरानवासिनः यूनानवासिनः च सिन्धुं हिन्दोस अथवा इन्दोस तथा च अस्याः नद्याः पूर्वभागे स्थितं भूमिप्रदेशं इण्डिया इति उक्तवन्तः । भरत इति नाम्नः प्रयोगः उत्तर-पश्चिमयोः दिशि निवसतां जनानां

प्रथमं मानचित्रं
दक्षिणैशियाम्
(आधुनिक-भारत-
पाकिस्तान-
बांग्लादेश-नेपाल-
भूटान-श्रीलंकाः)
अफगानिस्तानं ईरानं
चीनं म्यांमारं च
दर्शयति एते भारतस्य
प्रतिवेशिनः देशाः
सन्ति । दक्षिणैशिया
एकस्मात् द्वीपात्
लघुः अस्ति, तथा च
विशालतायाः दृष्ट्या
शेष-एशियातः
समुद्रोपत्यका-पर्वतेषु
विभाजनकारणात्
प्रायः अयम्
उपमहाद्वीपः इति
उच्यते ।

कस्यचित् समूहस्य कृते क्रियते स्म । अस्य समूहस्य उल्लेखः संस्कृतस्य आरम्भिकी-कृत्याम् ऋग्वेदे अपि लभ्यते । अनन्तरम् अस्य प्रयोगः देशाय कृतः वर्तते ।

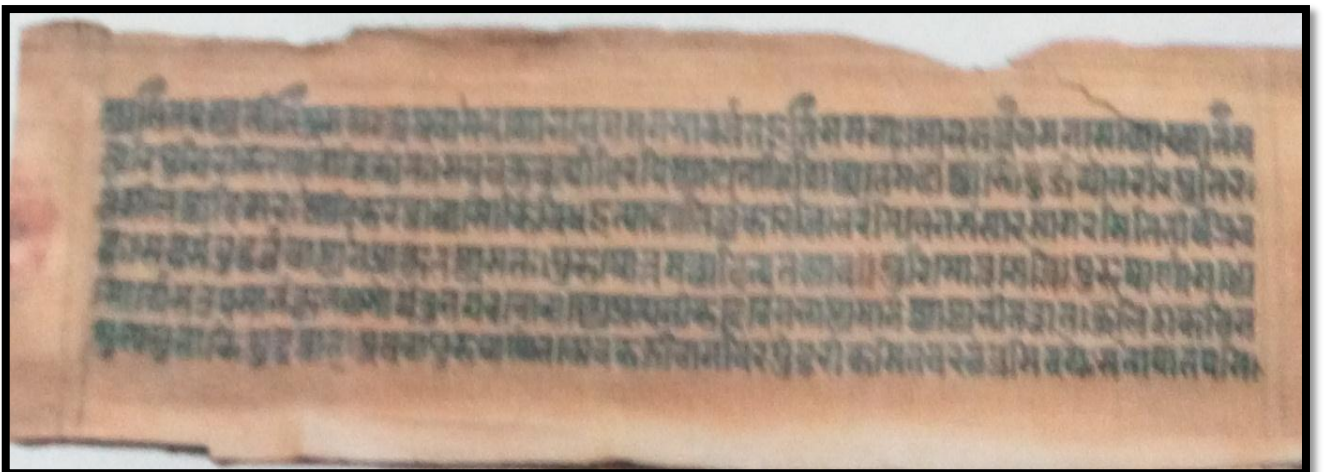
अतीतस्य कालस्य विषये कथं ज्ञातुं शक्नुमः ?

अतीतस्य विषये वयं बहुविधरूपेण ज्ञातुं शक्नुमः । एतेषु एकः विधिः वर्तते यत् अतीतकाले लिखितानां पुस्तकानाम् अन्वेषणम्, अपि च पठनम् । एतानि पुस्तकानि हस्तेन लिखितानि इति कारणेन पाण्डुलिपिः इति उच्यते । आङ्ग्ले पाण्डुलिपये प्रयुक्तः ‘मैन्यूस्क्रिप्ट’ इति शब्दः लैटिन् इत्यस्य ‘मेनू’ अर्थात् ‘हस्तः’ इति शब्दात् स्वीकृतः । एताः पाण्डुलिपयः प्रायः ताडपत्रेषु अथवा हिमालयस्य क्षेत्रेषु उत्पद्यमानेषु भूर्ज इति नामकेभ्यः वृक्षेभ्यः विशेषरीत्या लभ्यमानेषु पत्रेषु लिखितरूपेण लभन्ते ।

एतावत्सु वर्षेषु जातेषु सत्सु बह्व्यः पाण्डुलिपयः कीटैः खादिताः येन काश्चन नष्टाः अभवन् । तथापि काश्चन पाण्डुलिपयः अधुना अपि उपलभ्यन्ते । प्रायः एताः पाण्डुलिपयः मन्दिरेषु विहारेषु च प्राप्यन्ते । एतेषु पुस्तकेषु धार्मिक-मान्यतानाम् अथवा व्यवहाराणां, राज्ञां जीवनविषये, औषधीनां तथा च विज्ञानादि-सर्वप्रकारक-विषयाणां चर्चा प्राप्यते । एवम् एतदतिरिच्य एतासु अस्माकं महाकाव्यानि कविताः, तथा च नाटकानि अपि सन्ति । एतासु अधिकाः संस्कृतभाषायां लिखिताः सन्ति तथापि काश्चन प्राकृतभाषायां अपि च तमिलभाषायां सन्ति । प्राकृतभाषायाः प्रयोगं सामान्यजनाः कुर्वन्ति स्म ।

वयम् अभिलेखानाम् अपि अभ्यासं कर्तुं शक्नुमः । एतादृशाः लेखाः पाषाणानाम् अथवा धातुसदृशानाम् अपेक्षया कठोरतलेषु उत्कीर्णाः सन्ति । यदा-कदा शासकः अथवा अन्यजनः स्वस्य आदेशान् अनेन प्रकारेण उत्कीर्णं कारयन्ति स्म, तथा च जनाः तान् आदेशान् द्रष्टुं शक्नुवन्ति, पठितुं शक्नुवन्ति, तथा च पालनं कर्तुं

ताडपत्रनिर्मितायाः
पाण्डुलिपेः
किञ्चित् पृष्ठम्
इयं पाण्डुलिपिः
प्रायः सहस्रवर्षेभ्यः
प्राक् लिखिता
आसीत् । पुस्तकं
निर्मातुं ताडस्य
पत्राणि कर्तयित्वा
तेषां पृथक् पृथक्
भागाः सहैव
बध्यन्ते स्म ।
भूर्जपत्रत्वचा बद्धां
एतादृशीं एव
पाण्डुलिपिं भवती
अत्र द्रष्टुं शक्नोति ।

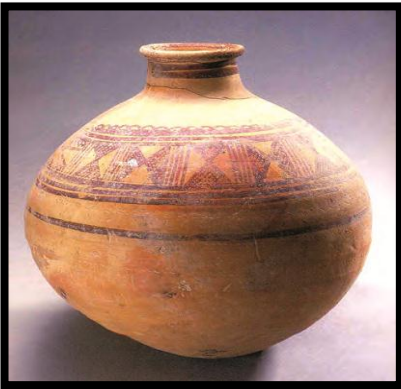


शक्नुवन्ति । केचन अन्यप्रकारकाः अभिलेखाः अपि लभ्यन्ते येषु राजभिः तथा च राज्ञीभिः सह अन्यैः स्त्रीपुरुषैः अपि स्वकीयानां कार्याणाम् आलेखनं कारितम् । उदाहरणार्थं प्रायः शासनानि युद्धेषु प्राप्तानां विजयानां विषये लेखालेखनं कुर्वन्ति स्म ।

‘किं भवान् वक्तुं शक्नोति यत् ‘कठोरतले लेखस्य लेखनेन के के लाभाः आसन्? अपि च कानि कानि कष्टानि आसन्?’

एतदतिरिक्तम् अन्यानि बहूनि वस्तूनि पुरातनकाले निर्मितानि प्रयुक्तानि च आसन् । एतादृशानां वस्तूनाम् अध्ययनकर्ता ‘पुरातत्त्वशास्त्रज्ञः’ इति कथ्यते । पुरातत्त्वशास्त्रज्ञाः पाषाणैः अपि च इष्टिकाभिः निर्मितानां भवनानां अवशेषाणाम्, चित्राणां तथा च मूर्तीनाम् अध्ययनं कुर्वन्ति । ते उपकरणानाम्, शस्त्राणाम्, पात्राणाम्, आभूषणानां नाणकानां च कृते अन्वेषणानि तथा च खननम् अपि कुर्वन्ति । एतेषु कानिचन वस्तूनि पाषाणैः पक्वमृत्तिकाभिः धातुभिः च निर्मितानि भवितुं शक्नुवन्ति । एतादृशानि तत्त्वानि कठोराणि शीघ्रं च विनष्टशीलानि न भवन्ति ।

पुरातत्त्वशास्त्रज्ञः पशूनाम्, पक्षिणां तथा च मीनानाम् अस्थनाम् अपि अन्वेषणं कुर्वन्ति । एतेन तेषां साहाय्यं भवति स्म यत्पुरातनकाले जनाः किं खादन्ति स्म इति । वनस्पतीनाम् अवशेषाः बहुकष्टरूपेण रक्षिताः भवन्ति । यदि अन्नकणस्य अथवा काष्ठस्य शाखायाः दहनं भवति चेत् दग्धरूपेण अवशिष्टानि भवन्ति ।



प्रायः २२५० वर्षपुरातनः अयम् अभिलेखः वर्तमानाफगानिस्ता नस्य कंधारतः प्राप्तः अस्ति । अयम् अभिलेखः अशोकनामकस्य शासकस्य आदेशेन उत्कीर्णः कारितः आसीत् । अस्य शासकस्य विषये भवती अष्टमे अध्याये पठिष्यति । यदा वयं कस्याश्चित् लिपेः प्रयोगं कुर्मः । लिपयः अक्षरैः सङ्केतैः वा निर्मिताः भवन्ति । यदा वयं किञ्चित् लिखामः अथवा वदामः तदा वयं कस्याश्चित् भाषायाः प्रयोगं कुर्मः । अयम् अभिलेखः अस्मिन् क्षेत्रे प्रयुक्तयूनानी-अरामेइकनामकयोः द्वयोः भिन्नयोः लिप्योः अपि च भाषयोः वर्तते ।

किं भवन्तः चिन्तयन्ति यत् पुरातत्त्वविदाः प्रायः वस्त्रावशेषान् एव प्राप्नुवन्ति ?

पाण्डुलिपिभिः, अभिलेखैः तथा च पुरातत्त्वेन लभ्यमानज्ञानस्य कृते इतिहासकाराः प्रायः 'स्रोत' इति शब्दस्य प्रयोगं कुर्वन्ति । 'इतिहासकाराः' ते एव कथ्यन्ते ये पुरातनस्य अध्ययनं कुर्वन्ति । स्रोतसः प्राप्तिमात्रेण एव पुरातनस्य विषये अध्ययनं बहु रोचकं भवति, यतो हि एतेषां स्रोतसां साहाय्येन वयं शनैः शनैः पुरातनस्य पुनर्निर्माणं कर्तुं शक्नुमः । अतः इतिहासकाराः तथा च पुरातत्त्वज्ञाः गुप्तचराणाम् इव सन्ति ये एतेषां सर्वेषां स्रोतसां प्रयोगः सरलरूपेण कृत्वा पुरातनस्य विषयस्य ज्ञानार्थं प्रयासं कुर्वन्ति ।

वामतः – कस्माच्चित्
प्राचीननगरात्
प्राप्तानि पात्राणि
एतादृशानां पात्राणां
प्रयोगः 4700
वर्षपूर्वं भवति स्म ।
दक्षिणतः- किञ्चन
पुरातनं रजतनाणकम् ।
एतादृशानां निष्काणां
प्रयोगः प्रायः 2500
वर्षपूर्वं भवति स्म ।
अस्माभिः अद्यत्वे
प्रयुज्यमाननिष्केभ्यः
एताः मुद्राः कथं
भिन्नाः सन्ति ?

अतीतः, एकः अनेके वा?

किं त्वया अस्य पुस्तकशीर्षकस्य 'अस्माकम् अतीतः' इत्यस्य उपरि ध्यानं दत्तम् ? अत्र 'अतीतः' इति शब्दः यद्यपि एकवचने अस्ति तथापि अस्य प्रयोगः बहुवचनत्वेन कृतः अस्ति । एवम् अस्य तत्त्वस्य उपरि ध्यानं दापयितुं कृतम् अस्ति यत् भिन्न-भिन्न समूहजनानां कृते अस्य अतीतस्य भिन्न-भिन्न भावनाः आसन् । उदाहरणार्थं पशुपालकानाम् अथवा कृषकाणां जीवनं राज्ञां राज्ञीनां च जीवनेन सह एवं व्यापारीणां जीवनं शिल्पकाराणां जीवनेन सह बहु भिन्नम् आसीत् । यथा वयम् अद्यत्वे अपि पश्यामः तथैव तस्मिन् समये अपि देशस्य भिन्न-भिन्न स्थानेषु जनाः भिन्न-भिन्न रूपेण व्यवहाराणां रीतीनां पालनं कुर्वन्ति स्म । उदाहरणार्थम् अद्यत्वे अण्डमानद्वीपस्य अधिकांशजनाः तेषां भोजनं मीनानां सङ्ग्रहेण, आखेटेन, फल-पुष्पाणां सङ्ग्रहेण च प्राप्नुवन्ति । अस्य विपरीतरूपेण नगरेषु उषिताः जनाः खाद्यापूर्ति-निमित्तम् अन्यस्य उपरि आधारिताः भवन्ति । एतादृशाः भेदाः अतीते अपि विद्यमानाः आसन् ।

एतदतिरिक्तः एकः अन्यः भेदः अस्ति । तस्मिन् समये शासकाः स्वस्य विजयानां लेखा-आलेखनं (कुर्वन्ति) स्म । एतदेव कारणम् अस्ति यत् वयं तान् शासकान् अपि च तैः युद्ध्यमानानां युद्धानां विषये बहु किमपि ज्ञातवन्तः । एवम् आखेटकः, धीवरः, सङ्ग्राहकः, कृषकः पशुपालकः च एवम् प्रकारकाः सामान्यजनाः प्रायः स्वस्य कार्याणां लेख-आलेखनं न कुर्वन्ति स्म । पुरातत्त्वस्य साहाय्येन वयं तेषां जीवनस्य विषये ज्ञानं प्राप्नुमः । यद्यपि अधुना अपि अस्य उपरि बहु किमपि ज्ञातुम् अवशिष्टं वर्तते ।



तिथीनाम् अभिप्रायः

यदि कश्चित् भवतीं तिथिविषये पृच्छेत् तर्हि प्रायः भवती तस्य दिनस्य दिनाङ्कं मासं वर्षं यथा २००० अथवा एवंविधं किञ्चित् वर्षं वदिष्यति । वर्षस्य इयं गणना क्रैस्तधर्म-प्रवर्तकस्य ईसामसीहस्य जन्मनः तिथेः क्रियते । अतः २००० वर्षं कथनस्य तात्पर्यम् ईशामसीहस्य जन्मनः २००० वर्षाणां पश्चात् अस्ति । ईसामसीहस्य जन्मनः पूर्वतनीयाः सर्वाः तिथयः ई.पू. (ईसातः प्राक्) इत्यस्य रूपेण ज्ञायन्ते । अस्मिन् पुस्तके वयं २००० इत्येतं स्वस्य आरम्भिकं बिन्दुं मन्यमानाः वर्तमानतः पूर्वेषां तिथीनाम् उल्लेखं करिष्यामः ।

अन्यत्र

इतिहासः तिथयः च

आग्लभाषायां बी.सी.(हिन्द्याम् ई.पू.) इत्यस्य तात्पर्यं “बिफोर-क्राइस्ट” (ईसा-पूर्वम्) इति भवति ।

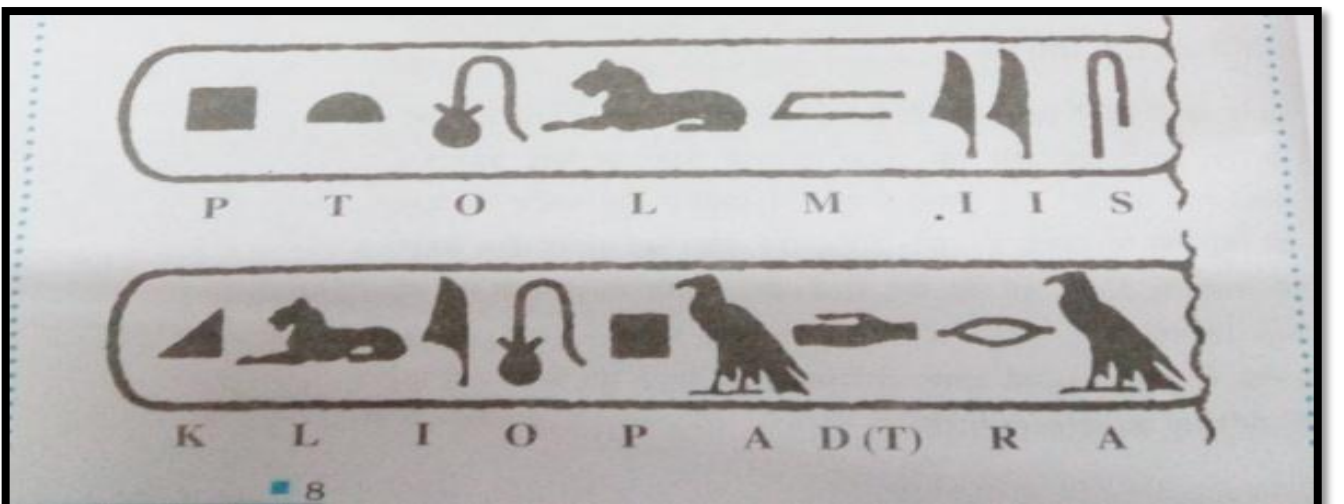
कदाचित् भवती तिथिभ्यः प्राक् ए.डी (हिन्द्याम् ई.) इति लिखितं पश्यति इदम् “एनो-डॉमिनी” नामकाभ्यां द्वाभ्यां लैटिन-शब्दाभ्यां निर्मितम् अस्ति । अस्य तात्पर्यम् ईसामसीहस्य जन्मवर्षेण अस्ति ।

कदाचित् ए.डी. इत्यस्य स्थाने सी.ई. इति तथा च बी.सी. इत्यस्य स्थाने बी.सी.ई. इत्यस्य प्रयोगः भवति । सी.ई. इति अक्षराणां प्रयोगस्य “कामन-एरा” अपि च बी.सी.ई. इत्यस्य “बिफोर-कामन-एरा” इत्यस्य कृते भवति । वयम् एतेषां शब्दानां प्रयोगम् एतदर्थं कुर्मः यतो हि विश्वस्य अधिकांशदेशेषु अधुना एतस्य दिनदर्शिकायाः प्रयोगः सामान्यः अभवत् । भारते तिथीनाम् एतेषां रूपाणां प्रयोगः प्रायः द्विशतवर्षेभ्यः प्राक् आरब्धः आसीत् ।

यदा-कदा आङ्ग्लस्य बी.पी.इति अक्षराणां प्रयोगः भवति येषां तात्पर्यं “बिफोर-प्रेजेन्ट” (वर्तमानात् प्राक्) इति अस्ति ।

तृतीये पृष्ठे द्वे तिथी स्तः तेषां विषये जानातु । एतदर्थं भवती कस्य अक्षरसमूहस्य प्रयोगं करिष्यति ?

यथा भवत्या पूर्वं पठितम्, अभिलेखाः दृढेषु तलेषु उत्कीर्णयन्ते । एतेषु केचन अभिलेखाः शताधिकवर्षेभ्यः पूर्वं लिखिताः आसन् । सर्वेषु अभिलेखेषु लिपीनां भाषाणां च प्रयोगः अभवत् । कालक्रमेण अभिलेखेषु प्रयुक्तभाषासु लिपिषु च बहु-परिवर्तनं जातम् अस्ति । विद्वांसः इदं कथं ज्ञातुं पारयन्ति यत् किं लिखितम्



आसीत् ? एतस्य ज्ञानम् अज्ञातलिपे: अर्थावगमनस्य कयाचित् प्रक्रियया कर्तुं शक्यते ।

अनेन प्रकारेण अज्ञातलिपे: अवगमनस्य काचित् प्रसिद्धा कथा उत्तरी-अफ्रीकीदेशात् मिश्रतः लभते । प्रायः ५००० वर्षेभ्यः प्राक् अत्र राजा राज्ञी च निवसतः स्म ।

मिस्रस्य उत्तरीये तटे रोसेट्टानामकः कश्चित् महाग्रामः अस्ति । ततः कश्चित् एतादृशः उत्कीर्ण-पाषाणः प्राप्तः अस्ति यस्मिन् एकः एव लेखः तिसृषु भिन्नासु भाषासु लिपिषु (यूनानीमिश्रीलिप्योः द्वयोः प्रकारयोः) च अस्ति । केचन विद्वांसः यूनानीभाषां पठितुं शक्नुवन्ति स्म । ते उक्तवन्तः यत् अत्र राज्ञां राज्ञीनां च नामानि लघुषु लघुषु भित्तिचित्रेषु दर्शितानि सन्ति । सः 'कारतूशः' इति उच्यते । तदनन्तरं विद्वान्सः यूनानी-मिस्रीसेड्केतान् पृथक् पृथक् स्थापयन्तः मिस्र्यक्षराणां समानार्थकध्वनीनां परिचयं प्राप्तवन्तः । यथा भवती द्रष्टुं शक्नोति अत्र एल इति अक्षरस्य कृते सिंहस्य अपि च ए इति अक्षरस्य कृते चटकायाः चित्राणि निर्मितानि सन्ति । एकदा यदा ते इदं ज्ञातवन्तः यत् विभिन्नाः अक्षराः केषां कृते प्रयुक्ताः सन्ति तर्हि ते अन्यान् अभिलेखान् अपि पठितुं शक्तवन्तः ।

कल्पनां कुर्वन्तु

भवत्या कस्यचित् पुरातत्त्वविदः साक्षात्कारः स्वीकरणीयः । भवती तेषां पञ्चानां प्रश्नानां काञ्चित् सूचीं सज्जीकरोतु यान् प्रश्नान् भवती पुरातत्त्वविदः प्रष्टुम् इच्छति

आगच्छन्तु स्मरणं कुर्मः



- निम्नलिखितानां सुमेलनं कुर्वन्तु
नर्मदा-घाटी
मगधः
गारो उपत्यकाः
सिन्धुः तथा च एतस्याः सहायकनद्यः
गङ्गा-घाटी

- प्रथमं महत् राज्यम्
आखेटः सङ्ग्रहणं च
प्रायः २५००वर्षपूर्वस्य नगरम्
आरम्भिक-कृषिः
प्रथमनगरम्

आगच्छन्तु कृत्वा पश्यामः



- पाण्डुलिपिषु अपि च अभिलेखेषु किञ्चित् प्रमुखम् अन्तरं ज्ञापयन्तु ।
- रशीदायाः प्रश्नं पुनः पठन्तु । एतस्य कानि उत्तराणि भवितुं शक्नुवन्ति ?
- पुरातत्त्वविद्भिः लभ्यमानानां सर्वेषां वस्तूनां काञ्चित् सूचीं रचयतु । एतेषु कानि वस्तूनि पाषाणमयानि भवितुं शक्नुवन्ति ?
- साधारणस्त्रियः अथवा साधारणपुरुषाः स्वकार्याणां विवरणं किमर्थं न स्थापयन्ति स्म ? एतस्मिन् विषये भवती किं चिन्तयति ?

उपयोगिशब्दाः

यात्रा, पाण्डुलिपिः,
अभिलेखः, पुरातत्त्वम्,
इतिहासकारः, स्रोतः,
अज्ञात-लिपेः
अर्थसङ्गतिकरणम्

काश्चन महत्त्वपूर्णाः तिथयः

- कृषेः आरम्भः
(८०००वर्षेभ्यः प्राक्)
- सिन्धु-सभ्यतायाः प्रथम-
नगराणि(४७००वर्षेभ्यः
पूर्वम्)
- गङ्गा-घाट्याः
नगराणि, मगधस्य महत्
राज्यम्(२५००वर्षेभ्यः
पूर्वम्)
- वर्तमानं (प्रायः
२०००वर्षेभ्यः पूर्वम्)

आगच्छन्तु चर्चा कुर्मः



६. न्यूनातिन्यूनं द्वयोः एतादृश्योः तिथ्ययोः उल्लेखं कुर्वन्तु याभ्यां भवतः अनुसारं राज्ञां कृषकाणां च जीवनयोः भिन्नतायाः ज्ञानं भवति ।
७. प्रथमे पृष्ठे शिल्पकार-शब्दस्य विषये जानन्तु । वर्तमाने प्रचलितानां न्यूनातिन्यूनं पञ्चानां पृथक् पृथक् शिल्पानां सूचीं करोतु । किम् एते शिल्पकाराः (क) स्त्री (ख) पुरुषः (ग) स्त्रीपुरुषौ द्वौ वा भवन्ति ?
८. अतीतकाले पुस्तकानि केषु विषयेषु लिखितानि आसन् ? भवती एतेषु केषां पुस्तकानाम् अध्ययनं कर्तुम् एषिष्यति ?

इति प्रथमोध्यायः
